

Château-Salins N°84



Petite Ville de demain

Janvier à Avril 2025 - Bulletin municipal

www.chateau-salins.fr



SOMMAIRE

PERMANENCES EN MAIRIE

La CARSAT n'assure plus aucune permanence en Mairie.

Vous pouvez toujours les contacter au 3960

(Caisse d'Assurance Retraite et de la Santé Au Travail)

CALM (Centre d'Amélioration du Logement en Moselle)

Pour tout renseignement, contactez la mairie.

PERMANENCES À LA MAISON DE L'ÉTAT

Des professionnels du droit ainsi que des associations sont à votre écoute. C'est un service gratuit, anonyme et confidentiel, comprenant les avocats, le conciliateur de justice, le délégué du procureur, le service de probation et d'insertion, le service d'éducation en milieu ouvert, le Centre Départemental d'Information de la Femme et de la Famille, la Consommation, Logement et Cadre de Vie, l'Association Marelle (information sur la médiation familiale) et l'Union Départementale des Associations Familiales.

Pour connaître le planning des permanences des différents intervenants et pour plus de renseignements :

www.chateau-salins.fr ou

par téléphone au 03 87 05 10 22

Bulletin édité par la Mairie de Château-Salins :

Rue de Nancy

57170 Château-Salins

Tél. : 03 87 05 10 52

mairie@chateau-salins.fr

Directeur de publication :

Gaëtan BENIMEDDOURENE,

Maire de Château-Salins

Crédit photos :

Républicain Lorrain - Mairie de Château-Salins

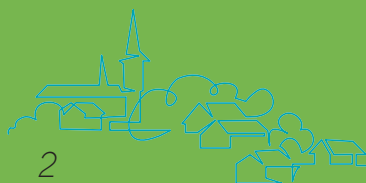
Ligne Graphique - conception - impression :

PRIM Service - 57070 Metz - Tél. : 03 87 65 04 40

Imprimé à 1 250 exemplaires

Dépôt légal : 1^{er} trimestre 2016

► Mot du maire	3
► Fonctionnement de la commune	4-5
La bibliothèque municipale	
► Travaux réalisés et projets communaux	6-7
L'îlot des Salines	
Rue des Jardins	
► Coup de projecteur	8-9
Les établissements scolaires	
► Actualités	10-12
Jérôme ELIET, Champion du Monde de Jujitsu en Crète	
Marché de Noël	
Grande exposition Playmobil et Gérard Thouplet	
Carnaval du Saulnois	
► Associations	13
Tennis Club de Château-Salins	
► Jeunesse	14
Noël au Périscolaire	
Du côté des ados	
Centre aéré	
Du côté des parents	
Conseil Municipal des Jeunes	
► Social	15
Nouvelle Certification Numérique des Cartes d'Identité à Château-Salins	
Les naissances, les mariages et les décès de la commune en 2024	



MOT DU MAIRE



Chères Castelsalinoises, chers Castelsalinois,

L'incertitude de la politique nationale suscite de vives inquiétudes auprès des français. La censure parlementaire des extrêmes fragilise non seulement nos institutions mais la vie et l'avenir de chacun d'entre nous. La baisse des investissements privés et par conséquent, la croissance s'en trouvent fragilisées. Avec une dette qui s'établit à 3300 milliards d'euros, les collectivités territoriales (Communes, Départements et Régions) seront d'évidence mises à contribution pour la résorber avec tout ce que cela comporte comme conséquences sur nos budgets respectifs. Malgré tout, la Ville de Château-Salins a décidé de poursuivre ses engagements en investissant dans ses équipements et ses projets d'infrastructures.

Comme vous avez pu le constater, le bâtiment qui abrite le cinéma fait peau neuve. Près de 850 000 euros ont été nécessaires pour réhabiliter cette salle qui devrait ouvrir ses portes au début du deuxième semestre 2025. Avec un taux de subventions de 80% obtenu dans le cadre du dispositif "Petites Villes de demain", la dépense de la commune s'en trouve considérablement réduite même si notre premier levier de financement de l'investissement est notre capacité d'autofinancement.

L'année 2025 verra probablement l'aboutissement de deux projets majeurs, à commencer par la démolition des trois immeubles, rue de la Verrerie, qui s'achèvera début février avec pour objectif de réaliser un chemin piétonnier avec un espace minéral et végétal et permettra d'assurer une visibilité plus importante de la Place de la Saline. Par ailleurs, le projet consiste également à étendre l'aménagement sur un périmètre plus important qui reprendra dans son espace, le parvis de l'Eglise et les éléments structurels du carrefour. Ces travaux assureront une meilleure définition de notre Centre-Ville et une nouvelle configuration par des espaces plus modernes dans un cadre environnemental.

Nos investissements sont aussi en faveur de notre jeunesse. En effet, le Conseil Municipal des jeunes a souhaité nous faire part d'un projet qui leur tenait à cœur et qui s'intégrerait dans un espace ludique et

sportif. C'est pourquoi, le Conseil Municipal a décidé de la réalisation d'un "Pumptrack" à proximité du gymnase. Il s'agit d'un circuit tout terrain fermé avec une piste constituée de petites bosses, de virages relevés et de bosses plus grandes permettant de réaliser des sauts en VTT. Dans ce contexte, cette structure sera particulièrement réglementée afin d'éviter tout danger et incivilité par ailleurs.

Comment ne pas parler du Marché de Noël de la Ville avec ses 42 chalets mis à la disposition des commerçants, artisans et associations qui, pendant deux jours nous ont fait vivre la magie et la féerie de Noël avec ce besoin de fraternité et de bienveillance. Un événement majeur pour notre commune qui est le fruit d'un travail commun avec les services techniques de la Ville, le service administratif et le Maire délégué de Coutures, Patrick Simon qui a été le "chef d'orchestre" de cette organisation. C'est pourquoi, je voudrais remercier tous les acteurs et les bénévoles de cette manifestation qui ont contribué à faire vivre et animer Château-Salins pour le plaisir des enfants et de leurs parents.

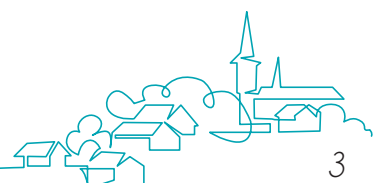
Pour terminer ce "Mot du Maire", je voudrais vous souhaiter à toutes et à tous une très belle année. Que cette nouvelle année soit placée sous le signe de l'espoir, de l'espérance et de la solidarité et qu'elle vous apporte réussite, bonheur et santé.

Bonne et heureuse année !



Gaëtan BENIMEDDOURENE

Maire de Château-Salins
Conseiller Départemental de la Moselle



FONCTIONNEMENT DE LA COMMUNE

La Bibliothèque municipale de Château-Salins existe depuis 1985. Elle a d'abord trouvé refuge dans les locaux de la mairie avant de déménager dans un nouveau bâtiment, situé à l'angle de la rue des Braissettes et de la rue Charles de Gaulle. Proche des écoles maternelle et primaire, et faisant face au collège de La Passepierre, la bibliothèque partage désormais son entrée avec le Péricolaire, un espace destiné aux activités éducatives.



La bibliothèque municipale

Créée depuis ses débuts par une association, la bibliothèque s'appuie aujourd'hui sur une équipe composée de 13 membres bénévoles et d'une salariée à temps partiel, Annelise Béduchaud, arrivée en octobre 2024. La municipalité a, en effet, choisi de renforcer son soutien en prenant en charge, depuis quatre ans, une salariée à mi-temps, contribuant ainsi au développement des activités proposées par l'établissement. Le financement de son aménagement et de son fonctionnement provient des subventions de la commune et du Département. Grâce à ces aides, l'ancien mobilier de la bibliothèque a été entièrement remplacé.

Chaque année, la bibliothèque renouvelle une partie de son fonds de livres et acquiert de nouveaux outils d'animation pour dynamiser ses offres. Membre du réseau de la Lecture Publique de la Moselle, l'adhésion y est gratuite. En 2024, près de 200 lecteurs actifs ont été inscrits.

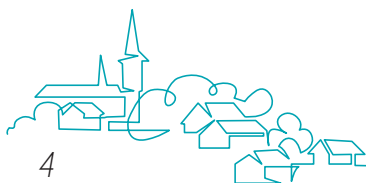
Le fonds documentaire de la bibliothèque compte aujourd'hui environ 8000 livres, une partie étant en prêt du pôle dieuzois de la DLPB (Direction de la lecture publique). Ce large choix inclut des livres pour enfants, des romans pour adultes et adolescents, des romans policiers, de science-fiction et de fantasy, ainsi que de la documentation variée sur l'Histoire et le Patrimoine de la Lorraine. On y trouve aussi des biographies, des mangas, des BD pour tous les âges, des livres DYS pour les personnes dyslexiques, des livres en gros caractères et des livres audios.

Au-delà du prêt de livres, la bibliothèque offre de nombreuses animations. Chaque mercredi après-midi et pendant les vacances scolaires, elle accueille les enfants et les adolescents pour des ateliers de bricolage, de création, et des jeux de société. Elle reçoit également les enfants de la crèche, les huit classes des écoles maternelle et primaire, ainsi que le Réseau des Parents-Enfants de la Communauté de Communes du Saulnois.

En outre, des lectures bimensuelles sont organisées à l'Ehpad Vincent de Paul. La bibliothèque intervient également dans les classes de petites sections pour des séances de lectures de contes, de "raconte-tapis" et de kamishibai, un théâtre d'images traditionnel japonais.

L'offre de la bibliothèque ne se limite pas aux livres. Elle abrite une Artothèque, un espace où les adhérents peuvent emprunter gratuitement des œuvres d'art contemporain, en partenariat avec l'association "Plus Vite". La bibliothèque dispose pareillement d'une grainothèque, d'une bourse d'échange de graines, et prévoit l'ouverture d'une ludothèque, proposant le prêt de jeux de société pour ses membres.

Dans le cadre de ses activités, la bibliothèque participe activement aux manifestations nationales telles que "Les Nuits de la Lecture" (janvier), "Biblis en folie" (septembre), etc... ainsi qu'à des événements organisés par le Département, notamment "Mosellire" (de décembre à mars), "Lire en fête" (mars-avril) et "Noëls en Moselle" (décembre). Chaque année, la bibliothèque de Château-Salins est récompensée pour sa participation à ces événements. En décembre, le Département a ainsi offert un escape box, animé par Sandrine Mougeot de l'Association Jeux et Compagnie.





La bibliothèque a également su tisser de solides partenariats avec les établissements scolaires locaux, la crèche, l'Ehpad Vincent de Paul, ainsi que le Réseau Parents-Enfants de la Communauté de Communes du Saulnois et diverses associations de la commune.

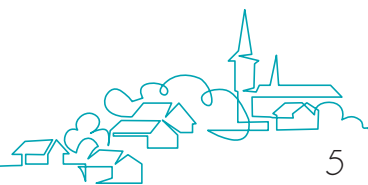
Pour continuer à se développer et à enrichir son offre, la bibliothèque aspire à proposer encore plus d'activités,

de spectacles, de conférences, et même de séances de dédicaces avec des auteurs. Toutefois, pour atteindre ces objectifs ambitieux, la bibliothèque a besoin de bénévoles pour l'accompagner dans ses projets.



BON À SAVOIR

Les horaires d'ouverture au public sont :
les mercredis de 14h30 à 16h30, les jeudis de 15h à 17h
et les samedis de 14h à 16h

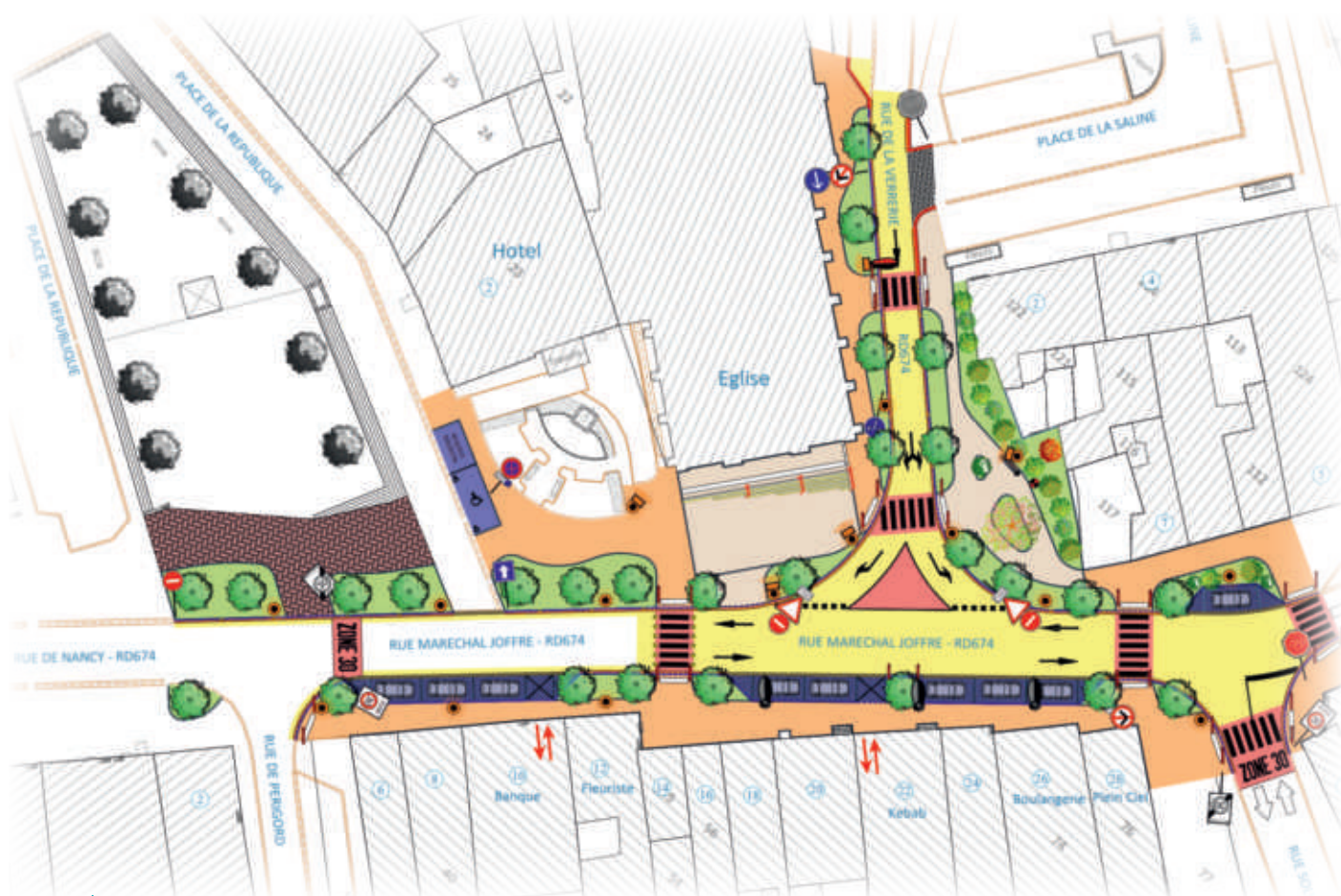


L'"îlot des Salines"

L'"îlot des Salines" est identifié Petite Ville de Demain par son espace structurant et son importance dans le cadre de la revitalisation de la Commune. C'est pourquoi depuis 2021, accompagnée par la CAUE, le cabinet d'architectes Atelier A4 (étude de faisabilité) et le bureau d'Études Berest (maîtrise d'œuvre), la Municipalité a résolument engagé une réflexion sur la reconfiguration du carrefour à l'angle des deux départementales, rue de la Verrerie / Rue Joffre. Elle interroge notamment sur le devenir de 3 bâtiments (N° 1 et 3 rue Joffre et le N° 2 rue de la Verrerie), particulièrement impactant dans le paysage urbain.

Début 2024, une expertise technique a été réalisée sur ces trois bâtiments en raison de préoccupations concernant leur intégrité structurelle, afin de déterminer la gravité des dommages observés et d'identifier les mesures nécessaires pour garantir la sécurité publique. Face à l'ampleur des risques, au vu des multiples fissures, des affaissements de murs porteurs, et autres dégradations importantes, la décision de procéder à la démolition des biens a été actée et confiée à l'EPFGE (Etablissement Public Foncier Grand Est). Dans l'attente et en urgence des travaux de stabilisation ont été réalisés et les occupants évacués.

Plan du projet d'aménagement :





Le projet d'aménagement de l'îlot des Salines

- Elargissement du trottoir piétons rue de la Verrerie
- Eloignement de la chaussée de la départementale pour préserver l'édifice de l'église
- Démolition des biens vacants 1 et 3 rue Joffre, 2 rue de la Verrerie
- Création d'un cheminement piéton entre la place de la Saline et le centre-ville (végétation, matériaux perméables...) en lien avec les enjeux climatiques
- Minimiser l'impact visuel des façades arrière des bâtiments adjacents
- Désimperméabilisations des places de stationnements
- Modification du parvis de l'église et mise en place de la végétation
- Végétalisation de l'entrée de la place de la République
- Création de cordons végétaux le long de la chaussée (sécurité et infiltration des eaux de pluie)
- Mise aux normes PMR des passages piétons
- Rétablissement de la circulation depuis l'intersection rue Solvay vers la rue de Nancy

Le calendrier

Sous la maîtrise d'ouvrage EPFGE

- Septembre- décembre 2024 : travaux préparatoires
 - Déraccordement aux différents réseaux
 - Curage- Désamiantage - Déplombage
- Janvier 2025 : Démolition
- Février 2025 :
 - Création de contreforts
 - Remblaiement
- Sous la maîtrise d'ouvrage Ville
Printemps/été 2025 : travaux d'aménagements



Rue des Jardins

En raison d'éventuelles chutes de tuiles et d'écroulement du mur de l'immeuble situé 2 rue des Jardins sur la voie publique, le bien a dû être récemment démoli par la Commune.

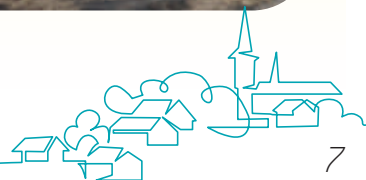
Il est prévu dans les mois à venir d'aménager un espace végétalisé en lieu et place de l'ancienne habitation.



Avant travaux



Après travaux



COUP DE PROJETEUR



L'École Maternelle les Coquelicots de Château-Salins

Notre école accueille les enfants de 3 à 6 ans, âge de début de l'instruction obligatoire. Pour l'année scolaire 2024/2025, nous comptons 109 élèves répartis dans 5 classes de petite, moyenne et grande section, organisées selon l'âge des enfants.

Notre établissement dessert Château-Salins et neuf communes environnantes, membres du syndicat scolaire : Coutures, Morville-les-Vic, Salonnnes, Fresnes-en-Saulnois, Amélecourt, Lubécourt, Gérbécourt, Vaxy et Puttigny. Un service de ramassage scolaire est assuré matin et soir pour faciliter le transport des élèves.

L'équipe pédagogique et éducative se compose de :

- Une directrice : Mme Anne-Crystel FRANCOIS
- Six enseignantes
- Cinq ATSEM (Agent Territorial Spécialisé des Écoles Maternelles)
- Deux AESH (Accompagnant des Élèves en Situation de Handicap)

Cette équipe dynamique et complémentaire œuvre quotidiennement pour assurer l'épanouissement et les apprentissages de nos enfants.

L'école primaire André ROUYER de Château-Salins

Château-Salins fait partie de l'Académie de Nancy-Metz. Elle est rattachée à la zone B.

L'école primaire André ROUYER est une école rurale qui regroupe les mêmes communes que l'école Maternelle.

L'école est située en plein cœur de la ville, à proximité du collège et du centre-ville. Notre école possède 2 bâtiments avec une salle informatique, animée par Laurence DIDIER, et une BCD (Bibliothèque Centre Documentaire), animée par Christel LAILLET. C'est Hervé CHRÉTIEN qui occupe le poste de directeur depuis septembre 1998.

À l'heure actuelle, nous disposons de 7 classes (1 CP, 1 CP/CE1, 1 CE1, 1 CE1/CE2, 1 CE2/CM1, 1 CM1/CM2, 1 CM2) et 1 dispositif ULIS pour un effectif total de 186 élèves.

Auparavant, nous avons eu jusqu'à 11 classes ainsi qu'une CLIS pour un effectif de plus de 225 élèves.

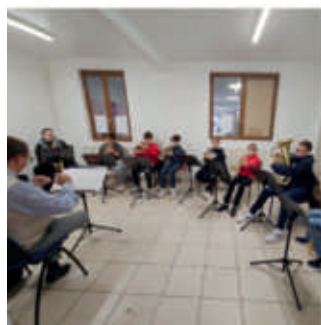
Tous les jours, y compris le mercredi, les enfants de notre école bénéficient d'un service périscolaire. Il y a aussi un ramassage scolaire pour les enfants des alentours le matin et le soir, ce qui est d'une grande utilité pour les parents des communes avoisinantes.

Chaque année, notre école organise un voyage scolaire à Paris inoubliable pour les élèves de CM2. De plus, tous les deux ans, nous organisons une classe musicale pendant une semaine avec des enfants de CE1/CE2 à La Hoube. Les élèves de tous niveaux participent à des sorties culturelles et à des séances piscine tout au long de leur scolarité. Nous organisons un marché de Noël le 3ème vendredi de décembre, où toutes les créations des élèves sont présentées et proposées à la vente. Depuis plus de trente ans, la vente de brioches est planifiée tous les ans dans le but de financer une partie de notre séjour à Paris.



Le collège La Passepierre

Le collège La Passepierre a fait une rentrée 2024-2025 avec une nouvelle Principale Mme Bromont, un nouveau cuisinier M. Drouillet et une équipe pédagogique qui s'est enrichie de nouveaux arrivants. Les 291 élèves ont été pris en charge par des équipes éducatives et pédagogiques dynamiques, fortes de projets sportifs, artistiques et culturelles. La section sportive "Aviron" permet aux élèves de pratiquer cette discipline en intérieur, sur des temps aménagés toute l'année scolaire et en extérieur (sur l'eau) pendant les vacances scolaires. Le club "cuivres", animé par plusieurs professeurs, donne la possibilité aux élèves de débiter ces instruments dès le plus jeune âge.



De nombreuses sorties de découverte du patrimoine local sont proposées grâce à l'appui financier du département de Moselle... sans oublier les nombreuses actions artistiques et pédagogiques menées au sein du collège (planétarium géant en sciences, initiation à la gravure, théâtre et concert en langues étrangères...) et de prévention qui participent au bien-être des élèves. Les "rouges" de la Passepierre s'impliquent activement dans des actions citoyennes en participant aux "cadets de la sécurité" ou en devenant ambassadeurs de la lutte contre le harcèlement. La vie au collège a repris pour une année scolaire bien remplie.

Le lycée agricole

Le lycée agricole de Château-Salins se compose de deux sites : la partie scolaire et internat avenue de Strasbourg et le support pédagogique de la Marchande où se trouvent l'exploitation agricole et l'écurie active.

Sous tutelle du Ministère en charge de l'Agriculture, cet établissement dynamique permet de se former aux métiers de l'agriculture et du vivant. Les 400 élèves accueillis, de la 4^{ème} au BTS suivent un cursus général et technologique ou professionnel qui les préparent aux métiers de l'agriculture au sens large, de la filière équine et aux métiers du service aux personnes et animation du territoire.

La 2^{de} générale proposée, identique à celle des lycées de secteur pour les élèves sortant de 3^{ème}, apporte une ouverture sur les questions vives de notre société que sont la souveraineté alimentaire, les changements climatiques, la production agricole de demain ou encore la protection de l'environnement. Les



élèves peuvent poursuivre en 1^{ère} puis en Terminale STAV (Sciences et Technologies de l'Agronomie et du Vivant). Ce bac technologique apporte une culture scientifique solide qui permet une poursuite d'étude en BTS, en IUT ou encore à l'université.

Mettre du sens sur ces apprentissages à travers des projets, des visites et des stages est l'objectif des équipes éducatives pour favoriser l'épanouissement et la réussite des jeunes, sans oublier les clubs, options et l'association des élèves qui propose un nombre important d'activités extra-scolaires.

Pour découvrir les locaux, les formations et les spécificités de cet établissement, rendez-vous à la journée portes ouvertes, le samedi 8 mars 2025 de 9h à 16h.



Jérôme ELIET, Champion du Monde de Jujitsu en Crète



Le mercredi 23 octobre 2024, Jérôme ELIET a fait briller les couleurs du Dojo du Saulnois de Château-Salins, en remportant le championnat du monde de jujitsu en combat Master M3, dans la catégorie des moins de 62 Kg. Il a démontré une détermination sans faille. Ce succès est le fruit de plusieurs années d'entraînement au sein de son dojo local.

La compétition s'est tenue en Crète, attirant des combattants du monde entier. Ce titre est une fierté non seulement pour lui mais aussi pour l'ensemble de son club et de la communauté jujitsu de la région.

Le dojo du Saulnois et la ville de Château-Salins félicitent Jérôme ELIET pour sa remarquable performance à ce championnat.

Exposition Playmobil

Une grande exposition Playmobil est organisée prochainement à la salle Polyvalente de Château-Salins, du 21 au 23 février 2025.

Organisée par "les playmo de Nico & Ludo", cette exposition invite petits et grands à découvrir des dioramas hauts en couleurs réalisés par les membres de l'association et à voyager dans différents univers. Sur place vous pourrez également profiter d'une buvette et d'une petite restauration qui seront tenues par la Musique Municipale.

A colorful poster for a Playmobil exhibition. At the top, it says 'La Ville de Château-Salins en collaboration avec l'association Les Playmo de Nico & Ludo organise'. Below that, 'VENTE - BUVETTE - PETITE RESTAURATION'. The main title is 'EXPOSITION Playmobil' in large, stylized letters. A wooden signpost in the center displays the dates 'DU 21 AU 23 FÉVRIER' and the hours: 'Vendredi 13h - 19h' and 'Sam. & Dim. 10h - 18h'. A price tag shows '2,50€ GRATUIT - 6 ANS'. A Playmobil pirate character is on the right. At the bottom, it says 'CHÂTEAU-SALINS' and 'SALLE POLYVALENTE - PLACE DE LA SALINE - 57170'. Logos for 'ES Château-Salins', 'ici Lorraine', 'LES PLAYMO DE NICO & LUDO', and 'ALPINO TRUENS' are at the bottom.



Mais savez-vous que nous comptons parmi nos concitoyens un passionné de LEGO et PLAYMOBIL ?

Gérard Thouplet, ancien boulanger de la commune, est un collectionneur invétéré. À 69 ans, ce natif de Château-Salins a su se constituer un impressionnant patrimoine, allant des voitures miniatures aux Playmobil, mais c'est surtout sa collection de LEGO qui retient l'attention. L'aventure débute en 2012, à l'initiative de sa compagne, avant qu'une rencontre décisive avec

l'ancien maire de Lamarche, dans les Vosges, M. Jean-Pierre Antoine, également passionné de LEGO, ne vienne encourager sa passion. Tout a commencé avec un train électrique, et aujourd'hui, Gérard Thouplet possède plus de 1000 pièces de LEGO, parmi lesquelles on trouve des constructions impressionnantes telles qu'une gare miniature, des véhicules emblématiques (camions de pompiers, voitures de collection) et même la célèbre Tour Eiffel.

Mais Monsieur Thouplet collectionne également toutes sortes d'objets variés : des figurines Kinder, des voitures Majorette, ainsi qu'une impressionnante série d'autographes de célébrités, incluant des noms prestigieux comme Alain Delon, Jean-Paul Belmondo, Michael Schumacher et Sébastien Loeb. Chaque objet a une histoire et parfois une âme, une vraie passion pour Gérard Thouplet. Il sera sûrement un visiteur attentif de l'exposition de février.



Marché de Noël

Désormais incontournable dans le calendrier des marchés de Noël du Saulnois, l'organisation castelsalinoise s'est révélée cette fois encore à la hauteur de l'événement. Le nombre des exposants, tout d'abord, avec 42 chalets, s'est manifesté être le plus important depuis les débuts de ces festivités.

La qualité de la décoration, assurée par les services techniques, ainsi que la variété des animations (les Enflammées, les Orgues Aquatiques, ...) a permis aux nombreux visiteurs de passer un bon moment malgré le temps. La chorale des enfants, emmenée par Anne Gerardin a une fois de plus enchanté les parents et les badauds. Un feu d'artifice a clôturé ces deux jours de fête. Les exposants ainsi que les associations présentes se disent satisfaits et se projettent déjà dans l'édition 2025. De l'avis général le marché de Noël 2024 de Château-Salins est un très bon cru.



Carnaval du Saulnois

Pour 2025, Château-Salins accueille la prochaine édition du Carnaval du Saulnois. Venez découvrir cette magnifique parade le 6 avril 2025 avec de nombreuses associations et fanfares ! Avec buvette et restauration sur place.



Tennis Club de Château-Salins

Fondée le 1^{er} janvier 1974 par Messieurs Michel Grosse et Jacques Gérardin, assistés de Monsieur Pierre Fournier, tous d'anciennes figures locales, la Section Castelsalinoise de Tennis, fût renommée en 1994, Tennis Club de Château-Salins.

Si les membres de l'époque pratiquaient leur sport au gymnase de Château-Salins rapidement 2 courts extérieurs ont été implantés sur la zone de loisirs des Salines, suivis ensuite d'un court couvert.

Association indépendante à ses débuts, les contraintes financières ont convaincu le club de signer une convention avec la Commune en 2013, celle-ci devenant propriétaire de l'ensemble des équipements mais les mettant à la disposition complète du club.

En 2013 également, la Fédération Française de Tennis, le département et la Commune ont réalisé le changement complet de la surface en béton poreux des 2 courts extérieurs. Moins dur, moins rapide et plus confortable, le nouveau revêtement est constitué d'un gazon synthétique recouvert de sable très fin.

Ces dernières années, la Commune a financé un nouvel éclairage à Led ainsi que la remise en état de la peinture du court couvert. Créé pour promouvoir la pratique du tennis chez les enfants, le club a connu ces meilleurs recrutements dans les années 80 grâce à la médiatisation de la victoire de Yannick Noah à Roland Garros (1983).

Depuis, plusieurs générations se sont succédées avec des fréquentations variables. Mais le club participe toujours aux championnats départementaux et régionaux et aux tournois de la région. Ces compétitions concernent tous les adhérentes et adhérents du club.

A noter le duo Nicolas Bossu et Léo Gérardin ont remporté le TMC (tournoi multi chance), en double en novembre au Wall Tennis de Laxou.

Parmi les autres activités sportives proposées, le club dispense des cours pour les adultes hommes et femmes, débutants ou confirmés.

L'activité la plus importante pour l'avenir du Club, est l'école de tennis. Cette année est une année faste puisque l'école accueille 48 enfants de 3 à 16 ans.

Tous ces cours sont encadrés par des initiateurs de tennis confirmés.

Le club entretient des relations cordiales avec le groupe scolaire, via son directeur afin de permettre aux écoliers d'accéder à cette pratique sportive.

Dans ce but, le club organise régulièrement des stages "initiation tennis" durant les vacances scolaires à destination des enfants de 6 à 18 ans.

Enfin, la participation aux événements locaux permet d'acquérir une meilleure visibilité auprès de la population.

Le club est dirigé par Guy PROUVE, Président de l'association et par un comité très actif. Le club compte actuellement 75 adhérents (chiffre jamais atteint depuis 20 ans).

Pour tout renseignement, s'adresser sur place ou par téléphone au numéro : 06 77 39 36 22

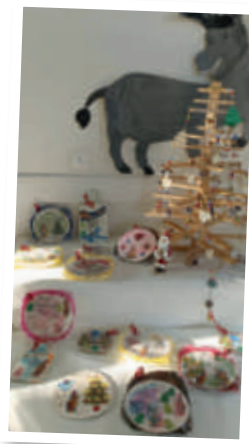


JEUNESSE

Noël au Périscolaire

Comme chaque année, on ne plaisante pas avec Noël au périscolaire ! Les activités n'ont pas manqué pour décorer la table du repas de Noël et les maisons des enfants ! Une exposition des réalisations des enfants a été présentée le vendredi 13 décembre. Lors du repas de Noël, le 19, le Père Noël est venu les féliciter en personne !

Le 18 décembre, le périscolaire a proposé un atelier parents enfants pour réaliser des bricolages de Noël dans le cadre des mercredis éducatifs. Les parents disponibles ce jour-là ont pu partager un bon moment et un goûter avec les enfants. Ils sont repartis avec de belles décorations.



Du côté des ados

Entre veillées et accueils de loisirs, les ados n'ont pas manqué d'animation pour cette fin d'année. Durant les vacances de la Toussaint, 16 adolescents ont participé à un "chantier jeune" au cours duquel ils ont complété la fresque qui orne le mur d'enceinte du périscolaire. En récompense, ils ont pu profiter d'une belle sortie au parc Walygator, offerte par la Commune.

Mercredi 4 décembre, quelques jeunes ont pu bénéficier d'une après-midi de découverte des métiers de l'audiovisuel, à Maxéville, en partenariat avec la Ligue de l'enseignement. Ils ont ainsi pu rencontrer des professionnels de l'audiovisuel et participer à un atelier doublage et à une initiation aux effets spéciaux sur fond vert.



Centre aéré

Pendant les vacances de la Toussaint, 47 enfants de 3 à 11 ans ont participé à une semaine de centre aéré sur le thème "L'école des sorciers". Au programme tours de magie, création de potions, initiation au quidditch et fabrication de costumes pour le bal des petits sorciers ! Prochain rendez-vous du 10 au 14 février, pour une semaine sur le thème "Astérix et Obélix" !

Renseignements, inscriptions : periscolaire@chateau-salins.fr



Du côté des parents

Octobre et Novembre ont été des mois riches en échanges pour les parents qui ont participé à nos différents rendez-vous.

Le mardi 8 octobre, un nouvel apéro des parents était consacré au thème des difficultés d'apprentissage des enfants. Une enseignante spécialisée ainsi que différents parents ont présenté des outils pour mieux accompagner les enfants face à leurs difficultés d'apprentissage.

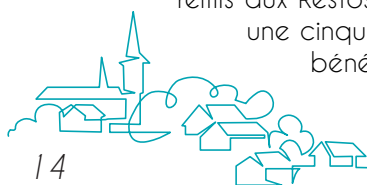
Le samedi 12 octobre, les partenaires du réseau parentalité du Saulnois étaient réunis au périscolaire pour le rendez-vous des parents. Cette année, le thème retenu était "L'équilibre dans la famille". Laëtitia et Jennifer, ont montré des animations sophro'ludiques qu'elles mettent en place au périscolaire pour permettre un temps d'apaisement pour les enfants. Une animation appréciée des familles qui y ont participé.

Enfin pour le dernier apéro de l'année, le 19 novembre, le zoom était mis sur "La communication dans la famille pour plus de sérénité au quotidien". A travers des saynètes à jouer et des techniques de communication spécifique, les parents présents ont pu réfléchir ensemble à des solutions pour apaiser les tensions du quotidien.



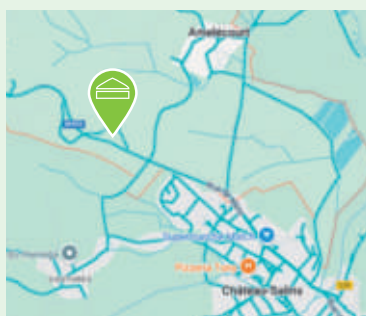
Conseil Municipal des Jeunes

Au mois d'octobre, les jeunes élus du Conseil Municipal ont organisé une bourse aux jouets au concept de réservation intéressant : réserver sa table contre un jouet offert à une association ! Les jeux et jouets ont ensuite été remis aux Restos du Cœur. Ils seront offerts à une cinquantaine d'enfants qui en sont bénéficiaires ! Merci à tous les généreux donateurs !



Réalisez de 20 à 40 % d'économies d'énergie en passant au chauffage gaz⁽¹⁾

Bénéficiez d'une énergie produite à côté de chez vous
qui divise par 5 vos émissions de CO₂ en optant pour une offre
de fourniture 100 % gaz vert⁽²⁾



**GAZ
VERT**
Local et renouvelable



Le saviez-vous ? Le gaz vert est un produit local et renouvelable ! Le site de biométhane **GAZ VERT D'AMELECOURT**, mis en service le 2 février 2023, a une capacité de production qui représente l'équivalent de la consommation de 2 682 logements⁽³⁾ se chauffant au gaz.

Pour le remplacement de votre chauffage au fioul par une solution gaz,
la ville de Château-Salins vous fait

bénéficier d'une aide financière de 400 €⁽⁴⁾,

cumulable avec les aides de l'Etat.

Vous souhaitez en savoir plus :
contactez les conseillers locaux de GRDF
basés à Montigny les Metz (57) et Beaune (21)

09 69 36 35 34

Du lundi au vendredi de 8h à 17h
N° Cristal, appel non surtaxé

Ou rendez-vous sur grdf-info.fr

GRDF distribue, chaque jour, le gaz à plus de 11 millions de clients, quel que soit leur fournisseur. GRDF ne vend ni n'installe aucun équipement.

(1) Economies d'énergie en kWh d'énergie primaire par an, pour le chauffage et l'eau chaude sanitaire : de 30 % à 40 % pour une pompe à chaleur hybride et de 20 % à 30 % pour une chaudière THPE au gaz, en fonction de l'ancienneté de la chaudière remplacée et de l'énergie d'origine (calculs réalisés par des bureaux d'études indépendants sur la base de la méthode d'élaboration des diagnostics de performance énergétique 3CL-2021).

(2) Gain carbone obtenu par le choix d'un contrat avec 100 % de biométhane (par rapport à un contrat 100 % gaz naturel). Calculs faits à partir de la base empreinte de l'ADEME sur les facteurs d'émissions en analyse de cycle de vie des énergies soit 44g CO₂ eq/kWh PCI pour l'intensité carbone du biométhane et 240g CO₂ eq/kWh PCI pour le gaz naturel français. Plusieurs fournisseurs d'énergie proposent des offres de gaz vert. Renseignez-vous sur : www.energie-info.fr

(3) Equivalent calculé sur la base d'une consommation moyenne de 4 MWh/an pour un logement neuf.

(4) Attribution aux riverains de Château-Salins éligibles qui le solliciteront une aide financière de 400 euros en cas de conversion vers une solution gaz. Cette contribution financière est limitée à la réalisation des 6 premiers dossiers conversion d'une chaudière fioul vers des solutions gaz dans soit une maison individuelle, un habitat collectif et/ou petit professionnel avec un compteur inférieur à 10m³/h.

Quel que soit votre fournisseur L'énergie est notre avenir, économisons-la !